

Rydebäcks historia – från inlandsisen till medeltid - med inslag av generell information om livet under de olika tidsepokerna i Sverige.

Introduktion

När man bygger ett nytt hus eller på annat sätt gräver upp större områden säger lagen att man först måste kontakta Riksantikvarieämbetet. Om området är intressant ur kultursynpunkt skall en arkeologisk undersökning genomföras. Så skedde i Rydebäck när Västkustbanan skulle byggas.

Lena Olofsson, informationschef på Riksantikvarieämbetet (Syd), och en arkeolog gästade Rydebäcksskolan fredagen den 3 september 1999. De visade fynd från utgrävningar av västkustbanan. Den senaste undersökningen som Riksantikvarieämbetet genomförde i Rydebäck var under 1997.

Man skalade bort det översta skiktet av jordlagret och undersökte den frilagda leran. Bl.a. genom färgförändringar i marken fick man fram information som sedan kunde utvärderas. Andra fynd dokumenterades.

Följande sammanställning är uppbyggd på generell information från Helsingborgs Museum, en rapport från utgrävningar vid området där Västkustbanan och ändrade vägsträckningar skulle dras samt en muntlig berättelse angående fynden i Rydebäck.

Äldre Stenåldern 10 000 – 4 200 f Kr

Inlandsisen drog sig tillbaka från Skåne ca 10 000 år före Kristus. Landskapet liknade då en tundra eller ett högfjällsområde. I denna natur trivdes renhjordarna som levde på mossa och lavar. De första människorna som kom till Skandinavien var jägare från Tyskland som vandrade norrut när isen drog sig tillbaka. De följde efter hjordarna. Danmark var då hopvuxet med Skåne och områdena nära Rydebäck var några av de tidigaste platser där människor bosatte sig i. Hjordarna gav kött att äta, hudar till läder och bostäderna samt ben och horn till redskap.

När klimatet blev mildare utbreddes sig skog över landet och flera djur invandrade såsom uroxer, räv, björn, jätte hjort, älg, vildsvin och and. Människorna levde av köttet från jaktbytet och av fisk. De åt också bär, örter och rötter som samlades i naturen. Jakten och samlandet innebar att människorna flyttade omkring för att söka efter föda. Hunden var det enda husdjuret.

Jaktredskapen utgjordes av yxor, spjut och det vanligaste materialet för tillverkning av redskap var flinta. Genom sin hårdhet lämpar den sig väl för tillverkning av vassa föremål. Flintredskapen som användes som knivar tillverkades genom att man ur ett flintblock med en rund knäcksten slog ut avlånga spån. Spår från stenåldern har hittats i Rydebäck och Rya i form av flintverktyg som formades av skickliga hantverkare. En pilspets har hittats som visade sig vara 12 000 år gammal!

Föremål som var formade av mjukare bergarter, fick en jämn omsorgsfullt slipad yta. Andra bergarter användes för tillverkning av yxor och klubbor. Även verktyg av trä har använts i stor omfattning. Tyvärr har ytterst få av dessa bevarats. En del stenåldersföremål som har hittats i Rydebäcks omgivning finns samlade i Rydebäcks Museum vid Rydebäcks Gård som är öppet på söndagar mellan 13.00 och 17.00.

Man kan t ex se flintredskap som formats på olika sätt beroende på vad de skulle användas till - t.ex. en skrapa, en kniv, en pilspets eller en yxa. Man retuscherade kanterna som avslutning, dvs med små slag fin arbetade man t. ex eggen på redskapen. En fin stenyxa har hittats som var 5000 år gammal. Den har en rundad form där den skulle fästas vid ett handtag eller hållas i handen och arbetsytan är urgröpt. Jaktvapen skaftade man med hjälp av senor, kåda och remmar av hud som hade skrapats rena av flintskrapor. Harpuner och metkrokar tillverkades av horn och ben.



Några av de stenåldersföremål som har hittats i Rydebäck med omnejd. Foto: Jenny Aspenberg

Sankmarken vid kusten mellan Rydebäck och Råå gav upphov till rikliga torvområden längs hela sträckan. Dessa fortsatte att vidga sig mot strandlinjen allt efter som landhöjningen skedde.

4 200 – 1 800 f Kr

Söder om tennisbanan vid stranden fanns den äldsta boplats som har hittats i Rydebäck – en boplats från stenåldern. Just i Rydebäck är annars lämningar från stenåldern sällsynta - förmodligen därför att området som tidigare var havsbotten fortfarande var väldigt sank. Den lera som Rydebäck har byggts på är just leravlagringar som har samlats över lång tid när Råån, som tidigare hade sitt utflöde här genom ett stort delta, deponerade jordlager ute i Rydebäcks-bukten innan landhöjningen. Det finns dock flera lämningar, från bronsåldern.

Jordbrukare

Åkerbruket infördes ca. 2 500 före Kristus och innebar en stor förändring för befolkningen i Skandinavien under den yngre stenåldersperioden. Större och förbättrade verktyg tillverkades – till exempel den långa tunnackiga slipade flintyxan.

Svedjebruk tillämpades då man lät större träd vara kvar medan man kapade av undervegetation och mindre träd och sedan brände av området. Jorden grävdes sedan upp och gav rika skördar var resultatet men marken blev snart utarmad och man fick flytta till nya orörda områden. Primitiva sorter av korn, vete (bovete), hirs skördades sedan med skära på de små och oregelbundna tegarna.

Kornen maldes till mjöl med enkla malstenar. Man malde mest för dagsbehovet. Bröd och gröt var viktiga delar av födan. Man samlade samtidigt frukter och nötter för att få omväxling i kosten. Jordbruket betydde att människor blev bofasta och i och att man skaffade husdjur – kor, får, getter, svin och hästar. Förutom kött och läder fick man då även tillgång till mjölk. Födan från tamboskapen räckte inte till så man jagade fortfarande.

Behov av förvaringskärl för spannmål och mjölk ledde till utveckling av kunskapen om möjligheten av att bränna lera. Kanske hade man märkt att leran under eldstäder blev hård och oformbar. Under den yngre stenåldern blev förvaringskärl av bränd lera vanligt. De tidigaste kärlden tummades upp av en lerklump. Så småningom fick kärlden många former, storlekar och mönster. Spår efter keramik tillverkning är mycket sällsynta. Förmodligen har kärl bränts i en vanlig eldstad eller i en mila täckt av torv.

Ullen av getter eller får gav material till kläder som vävdes och syddes på ett enkelt sätt. Hudar från tama och vilda djur användes fortfarande. Som utsmyckning användes bärnsten och små ryggradsben. Bärnstensbitar från ett halsband har hittats i Rydebäcksområdet. Få metallföremål har hittats i Rydebäck bortsett från en del bronsföremål och sällsynta guldföremål. Orsaken till saknaden av andra metallföremål kan vara att järn och koppar har upplösts under de många år i den fuktiga lerjorden.

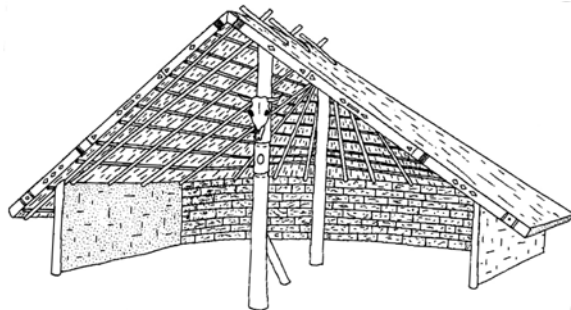
Den fasta bosättningen påverkade även typen av bostäder då de inte behövde flyttas och man började bilda samhällen i form av byar. De förhistoriska lämningarna som har hittats bestod av tre stolpbyggda långhus, ett fyrstolphus och ett grophus. Husen har daterats till övergången mellan äldre och yngre bronsålder respektive folkvandringstiden - vendeltiden.

Bronsåldershus 1 800 f Kr – 400 f Kr

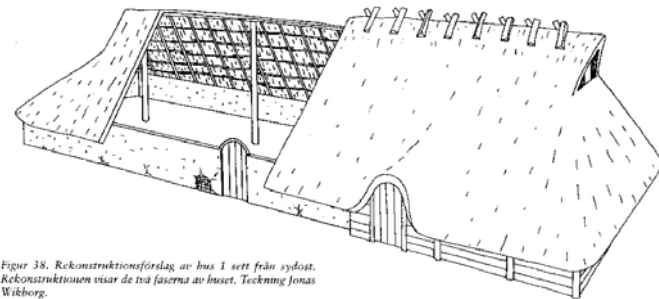
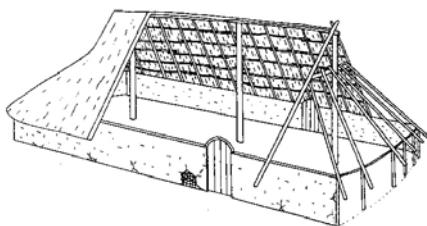
Utgrävningar har visat att en mängd bronsåldershus har funnits i området. Man har hittat mörka stolprester som visar var hörnstolpar har funnits.

Dessa avbildade hus låg öster om de fem torpen vid Klostervägen där järnvägen nu går fram.

Närmast Fortunavägen låg kulhuset med ena väggen helt öppen mot söder.



Närmare tågstationen låg ett långhus som hade byggts ut och förmodligen såg ut som de två skisserna nedan.



Figur 38. Rekonstruktionsförslag av hus 1 sett från sydost. Rekonstruktionen visar de två faserna av huset. Teckning Jonas Wikborg.

(Bilderna är kopior av bilder som presenterades i material från Riksantikvarieämbetet Syd som finns i Rydebäcks Museum. Vi har fått tillstånd att använda bilderna.)

Under den första utgrävningsperioden har man, mellan stationen och Månssons, även hittat ett hus med en kullerstensgång och en eldstad av bränd lera mitt i huset. Utanför huset fanns en grop där man hittat rester från tidigare sönderspruckna eldstäder.

Ett 3 000 år gammalt gravfält har hittats nära Rya By på en svag höjdsträckning ca 250 m norr om undersökningsytan vid Rya som nämns nedan. Det var ett antal brandgravar med en datering till yngre bronsåldern - förromersk järnålder.

Gravfältet var inte, som man är van vid, en upphöjd kulle utan bestod av små enkla stenkistor som var nedgrävda och inom dessa hade lerkrukor nedsänkts. Varje kruka innehöll askan från döda som var kremerade. Genom den mängd aska som fanns i varje kruka kunde man se om det var en vuxen eller ett barn. Ungefär en liter aska betydde att en vuxen människa låg nedgrävd men om bara en deciliter aska fanns i krukorna var det ett barn. Krukorna låg på platta stenar som formade en bottenplatta till stenkistorna.

Runt om i området, vid Rya, Katslösa och vid motorvägen, kan man se de mera välkända, upphöjda gravkullarna.

Brunnar

Sex stycken brunnar har hittats inom området. En som var sex meter djup var grävd för 6 000 år sedan. Den var bredare vid mynningen och en avsats ledde ner till en avsmalnande botten. En annan brunn som var från medeltiden har hittats. Den var 4-5 meter djup och var stensatt. En bredare mynning smalnade av till de sista fyra metrarna som var smal och kantad med sten hela vägen ner. I botten fanns ett galler av trä.

Offerfynd

Det enda mänskliga fyndet är av en skalle som var ovanligt väl bevarat. Det var från en 60 år gammal man som förmodligen hade offerats. Han saknade käke och hans skalle var kluven över pannloben. Mannen hade begravts och hade levt omkring år 00.

Guldsfatt och votivfigurer

I Rya har man bl. a. hittat en armbandsring av guld från 1 000-talet före Kristus.

Längre söderut hittades en ca. 12 cm stor bronsfigur från perioden 600-800-år innan Kristifödelse - Katslösakvinnan. Hon finns i Helsingborgs samlingar och visades tidigare på utställningen "Fragment". I Dunkers accessionslogg står det "Kvinnofigur av brons, i huvudsak plan baksida. Hål genom öronen, där hängen varit anbringade, vilka saknas. Vikt 109,30 g./ Funnet vid Katslösa, Kvistofta sn, Luggude h:d, alldeles vid Hälsingborgs stads gräns". Hon hittades vid en gammal bäckfåra mellan Plantagen och motorvägen. Det var tryckaren Lasse Jönssons far Johan och farbror Joel som hittade henne under tjugotalet när de plöjde åkern och då skulle hon haft ringar hängande i öronen.

Anders Krook hittade ytterligare en bronskvinnofigur – mitt i en åker mellan Plantagen och Rya. Det liknade Katslösakvinnan men hade avbrutet högerben och en spricka tvärs över halsen i skulderhöjd. Figuren var generellt klumpigare och hade små runda ögon och klumpig näsa. Figuren såldes sålts till en skrothandlare i Landskrona. När fyndet av Katslösakvinnan publicerades hade hans hustru utbrustit: "Det var en likadan som Johan Jöns' som far hitta!" (Johan Jöns gård är Katslösa No 9.) Denna figur finns numera på Lunds Universitets Historiska Museum (LUHM).

Katslösakvinnan

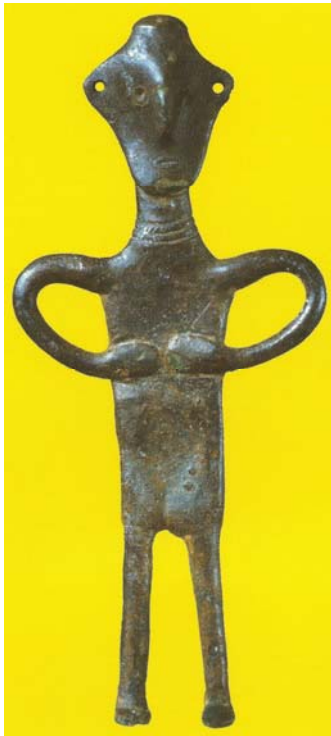


Foto: Sven Olof Larsén, HM

Katslösakvinnan 2



Foto: Bengt Almgren, LUHM

Katslösamannen



Foto: Sven Olof Larsén, HM

Ytterligare en figurin - Katslösamannen – hittades av dottern till tidigare nämnde Anders Krook, Fru Lydia Rasmusson (f. 1900-11-18), på sin gård Katslösa No 3:5 i Katslösa. Från kring 300 år efter Kristus är figuren yngre än Katslösakvinnan. Det är en manlig tennfigurin, troligen en votivfigur precis som Katslösakvinnan, är 6,3 cm lång, gjuten endast till midjehöjden - med uppåt-sträckta armar och en luva på huvudet, samt en krage runt halsen och ett brett bälte framtill. Huvudbonaden (han liknar en trädgårdstomte) ser ut som den som bars av den romerska guden Mithras som länge var en allvarlig konkurrent till Kristus. Denna gud hade sin storhetstid under senromersk tid (perioden 3-400 år efter Kristifödelse) och var speciellt populär bland de romerska soldaterna.

Figuren köptes in till Helsingborgs museum för 50 kr. Det lämnades in till museet i januari 1957 av brunns-borrare Hjalmar Aleman sedan han hittat den i en skräp-låda hos lantbrukaren Frans Rasmusson. Enligt en intervju med fru Rasmusson den 16 februari 1957 var det när hon gallrade betor i maj 1955 som hon såg figuren ligga i raden och tog upp den. Den låg mitt i deras åkerstycke (Katslösa No 13).

Nya impulser – orostider 400 f Kr – 1050 e Kr Järnåldern

Grophuset, som nämndes tidigare och som var beläget på en platå av en mindre höjdsträckning, har keramik-kronologiskt placerats i yngre järnålder, medan 14C analysen visar en betydligt äldre datering - så en inblandning av äldre organiskt material måste ha förekommit. I de yttre delarna av själva boplatläget fanns ett större antal härdar och kokgropar. Sydöst om boplatläget framkom ett sankare parti. Där har ett antal täckta gropar och en förhistorisk brunn grävts fram.

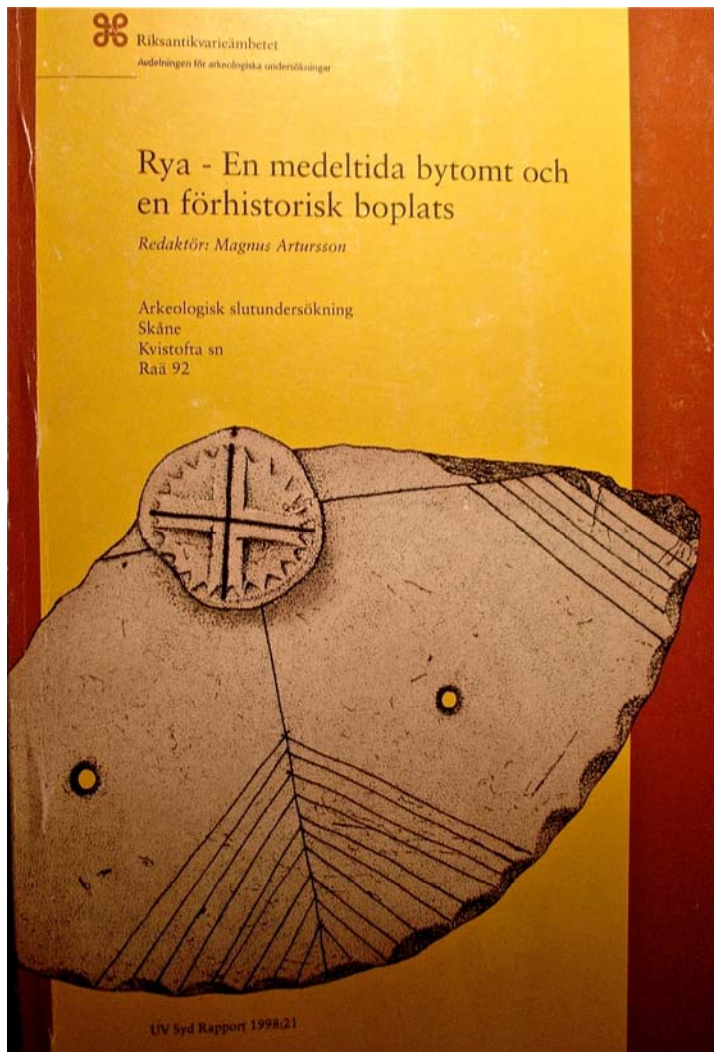
De undersökta delarna av den förhistoriska boplaten kan tolkas som den norra delen av ett större boplatkomplex vilket troligen har haft sina centrala delar söder om den undersökta ytan, i en svag sydslutning ned mot Ryabäcken.

Ca 400 före Kristus kom de första föremålen av järn till Skandinavien. Detta inleder vad vi idag kallar Järnåldern. Den första järnmalmen importerades men efterhand började man framställa eget järn av myrmalm som togs upp ur myrarna. Järnåldern var en orolig och krigisk tid och Romarrikets erövringskrig ute i Europa påverkade även Skandinavien. Stora folkgrupper flydde undan Romarna och kom i konflikt med andra folk.

Via indirekt handel och via många mellanhänder kom romerska konstföremål hit. Romerska mynt och guld förekommer i gravar tillsammans med en stor mängd vapen. Skandinavien exporterade bärnsten, hästar, hudar och slavar. Impulserna från Europa inspirerade till nya former och dekorationer på keramiken. Kärlen blev mycket varierade i storlek och ytbehandling och kärl med öra blev vanliga. Ytorna ”glättades” och reducerad bränning med strypt syretillförsel i ugnen blev normen. Detta medförde att keramikgodset fick en gråsvart färg. Efterbildningarna utvecklades tillsammans med de inhemska formerna till en speciell stil. Mönster till olika djur, bl.a. i slingrande former, blev till en rikt utvecklad konst. I våra dagar har man hittat rikliga lämningar efter bebyggelse under järnåldern. Dessa ligger ofta i anknytning till gravfält. På grund av dessa fynd har man fått en god inblick av hur järnålderns vardagsliv tedde sig.

Ett stolpbyggt långhus har hittats från tiden 400-550 e-Kr – Folkvandringstid - Vendeltiden (Ericson-Lagerås 1999)

Människor och djur bodde ofta under samma tak vid var sin ända av de stora långa husen. På så sätt gav de värme till varandra under vintern. Husens flätade väggar ”klinades” med lera och taket bestod av halm eller vass. De var föregångare till dagens korsvirkeshus.



Ett flertal keramik lock har hittats i

Rydebäck/Rya området. De har väl definierade handtag och en del är rikt mönstrade. Storleken har varierats men de flesta har varit 30-40 cm i omkrets. Vad de har använts till är osäkert men kanske har de varit lock för förvaringskärl, något som kan hålla maten varm eller också även använts som dass-lock.

Vikingatiden

Vikingatiden, med början ca 800 år efter Kristi födelse är den sista perioden av järnåldern och är upptakten till att Skandinavien blir en del av den övriga Europa. Vikingatiden avslutades ca.1050 efter Kristus då Skandinavien ansågs vara kristet.

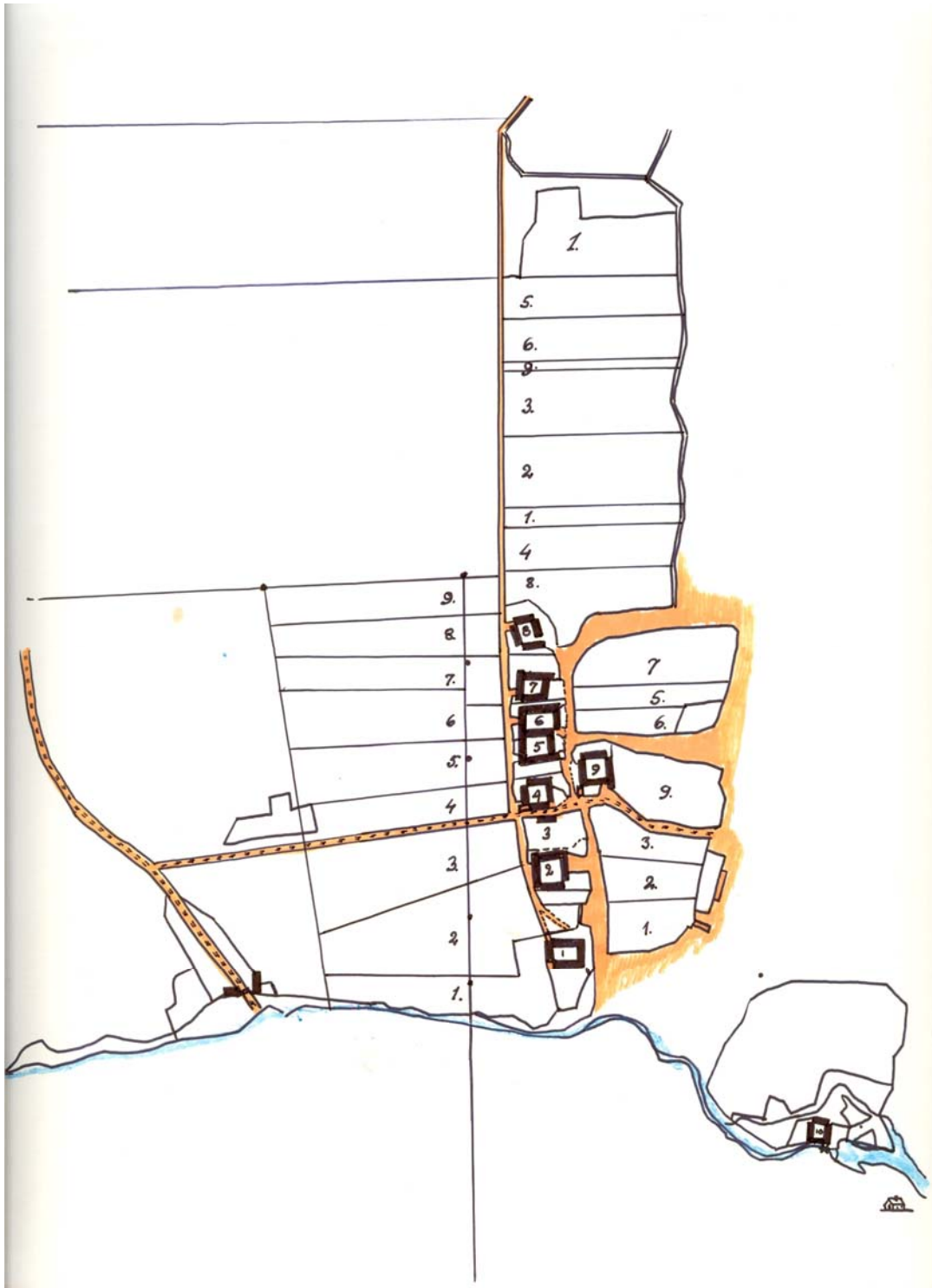
Varför Skandinaver började ge sig ut på plundringståg är oklart men det kan bero på överbefolkning och missväxtår i kombination med att man har lärt sig konstruera större, snabba, sjövärdiga och grundgående fartyg som inte krävde någon hamn. Vikingarna hemförde byten av olika slag – främst silver och mynt.

Kullabygden och Bjärehalvön, norr om Helsingborgs/Rydebäcks område, har med all säkerhet varit "vikingabygder" på grund av det centrala läget mellan Östersjön och Skagerack. Många vikingatida skatter har också hittats i dessa områden. Behov av säker förvaring gav upphov till utveckling av lås. Det första låset - det så kallade bultlåset- var en primitiv variant Ett sätt för det övriga Europa att få slut på vikingatågen var att omvända de hedniska skandinaverna till kristendomen. Missionärerna började komma till Skandinavien och de sökte sig till samlingspunkter och handelsplatser, som mer och mer uppstod i Skandinavien.

När vikingarna mötte motstånd i Europa, började de istället bedriva handel och så småningom bosätta sig i andra länder. Handelsplatserna förlades ofta vid naturliga samlingspunkter som till ex. det smala sund där Helsingborg nu ligger.

Medeltiden

En Medeltids by (600 år gammal) har hittats vid Månssons. En så kallad radby.



Rya Radby ritat av Jan-Tilly Jönsson. De brunfärgade partierna är vallar som konstruerades för att skydda byn och vägen dit från omkringliggande våtmarker.

Intill gårdslämningarna kunde en utfylld våtmark dokumenteras, vilken en anlagd vägbank N-S rinnande bäck längs vilken Rya har orienterats.

Undersökningen av gård nr. 3 i Rya visade upp en bebyggelse med synbar kontinuitet från 1200-talet till mitten av 1700-talet. Den kan delas in i minst tre huvudfraser. Dominerande byggnadssätt är hus med jordgrävda stolpar, som så småningom tycks ha ordnats enligt den fyrlängade skånska gårdens idé – även om bara två sidor av den fyrkanten har kunnat fastställas. I den mellersta huvud fasen, daterad till sen medeltid, har gården haft en stensatt källare. Den yngsta fasen, preliminärt 1600-1700-tal, domineras av en stor mängd tegelkross, uteslutande från tegelpannor, vilket ger en intressant koppling till Rydebäcks tegelbruk.

Text sammanställt av Jenny Aspenberg

*Efter texter av Kjell Bergman, Helsingborgs Museum (1980),
Redaktör Magnus Artursson, Riksantikvarieämbetet (1999) och en rapport som Jenny Aspenberg skrev följande information som framfördes av Åsa, arkeolog, och Lena Olofsson, informationschef på Riksantikvarieämbetet Syd (1999) Inslag från arkiven och kulturmedarbetare i Helsingborg.*